

Afgrødevalg ved faldende kornpriser

Infomøde om den økologiske markedssituation

Centrovic den 25. september 2019

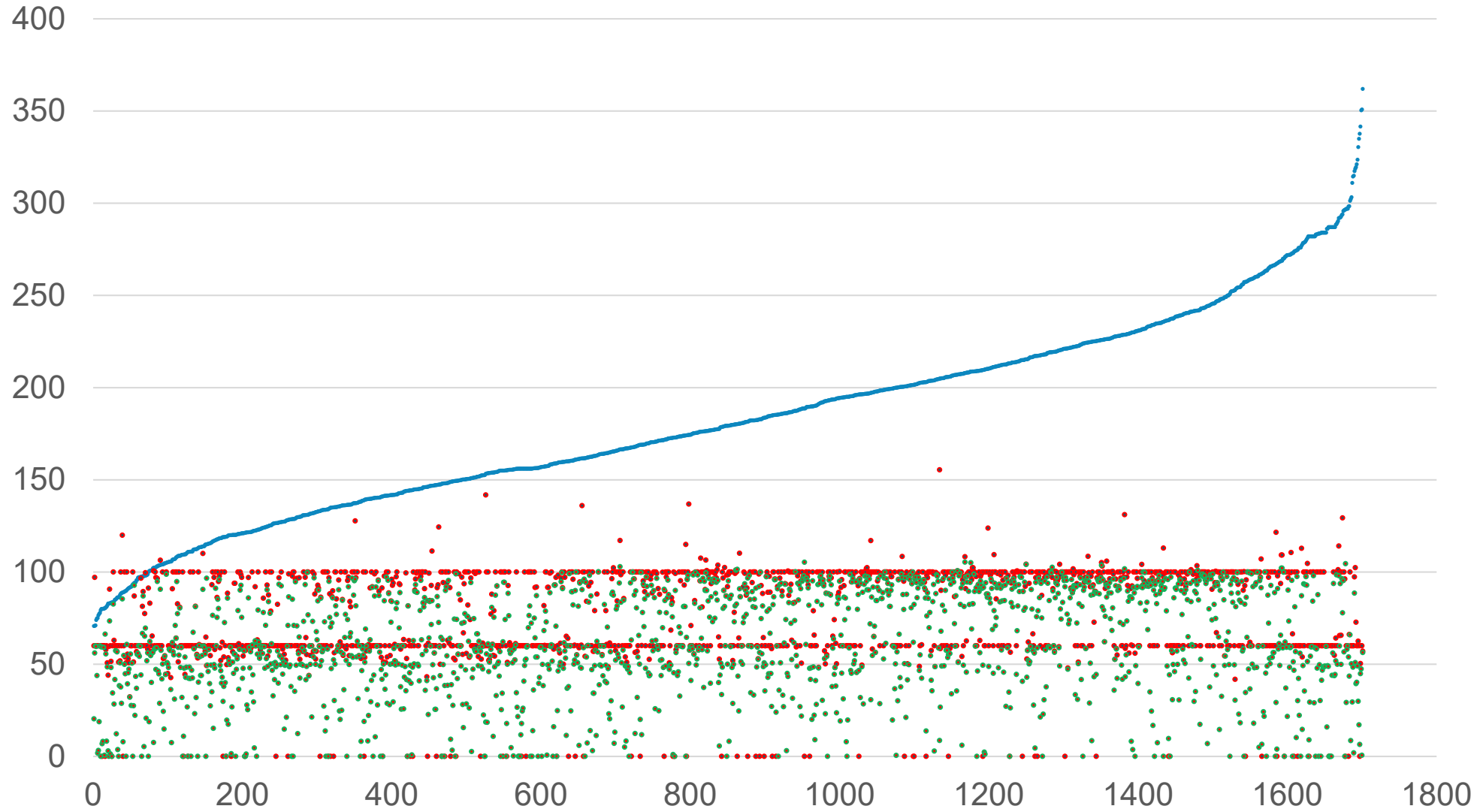
Chefkonsulent Sven Hermansen
SEGES Økologi Innovation

SEGES

Promille afgiftsfonden for landbrug



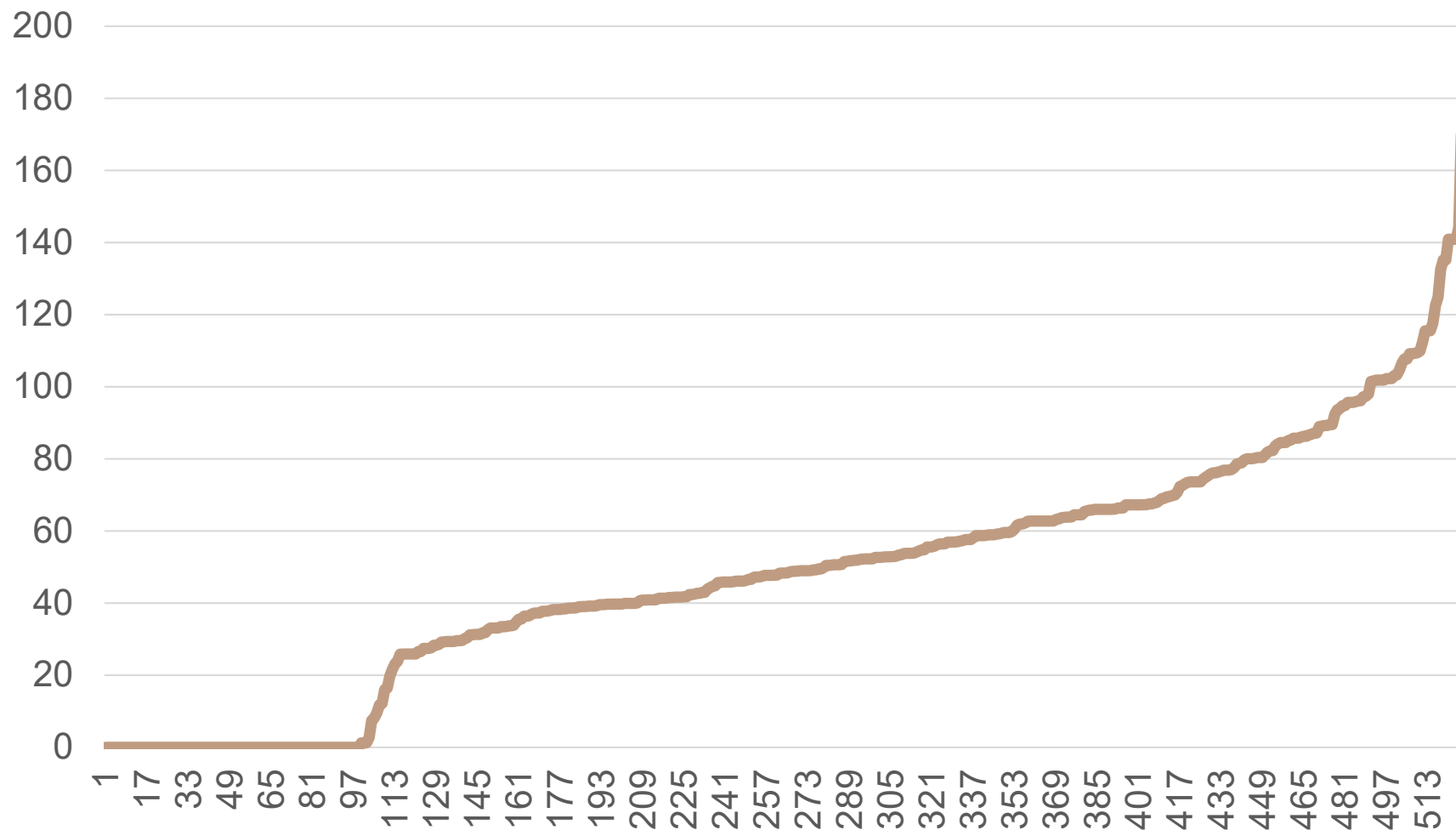
Udnyttet N på ca 1700 økologiske ejendomme, MarkOnline 2017



· Kvote · Økokvote · Tilført i alt

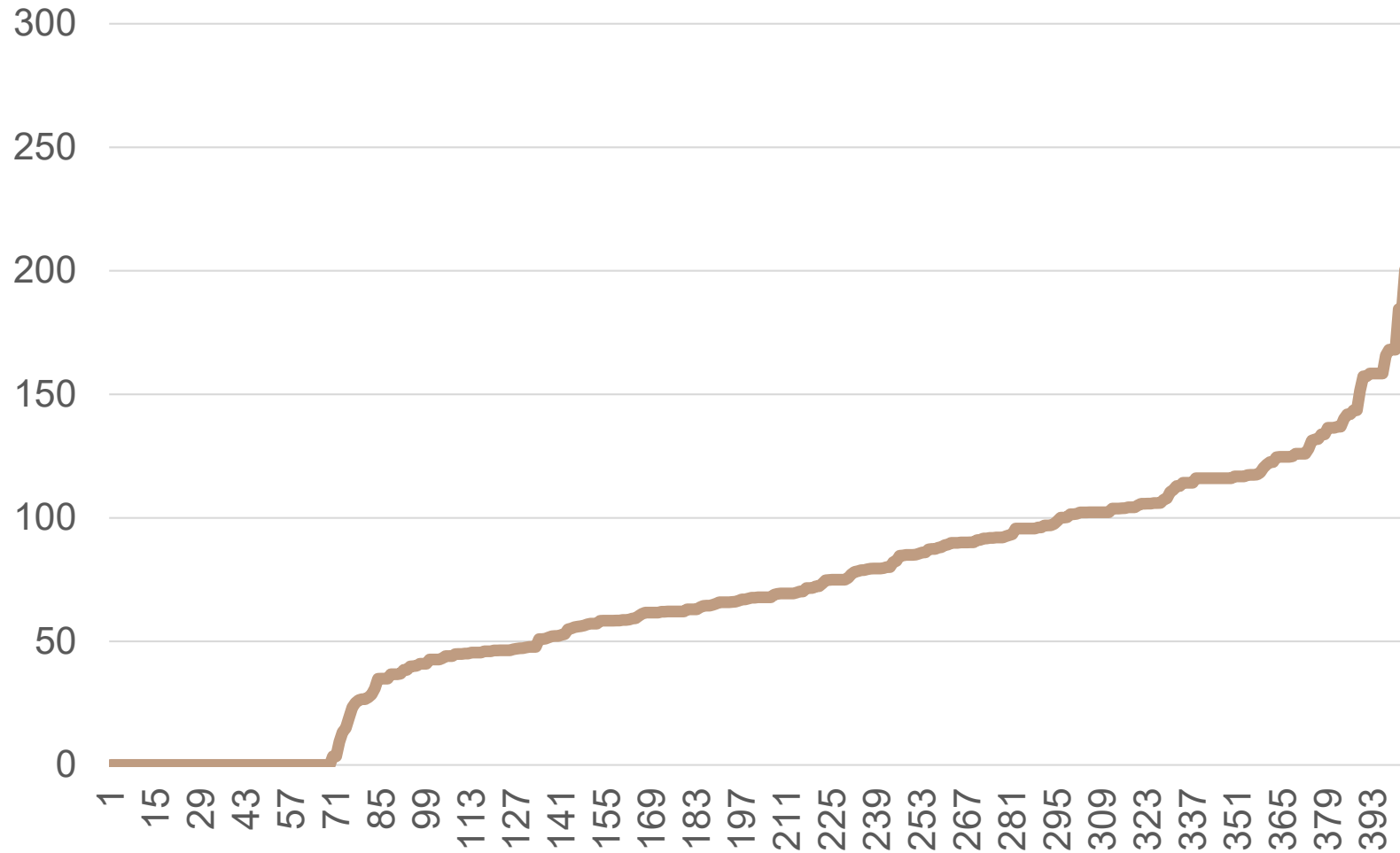
2017 MarkOnline enkeltmarker, forfrugt kløvergræs

Udn-N til Vårbyg forfrugt kløvergræs



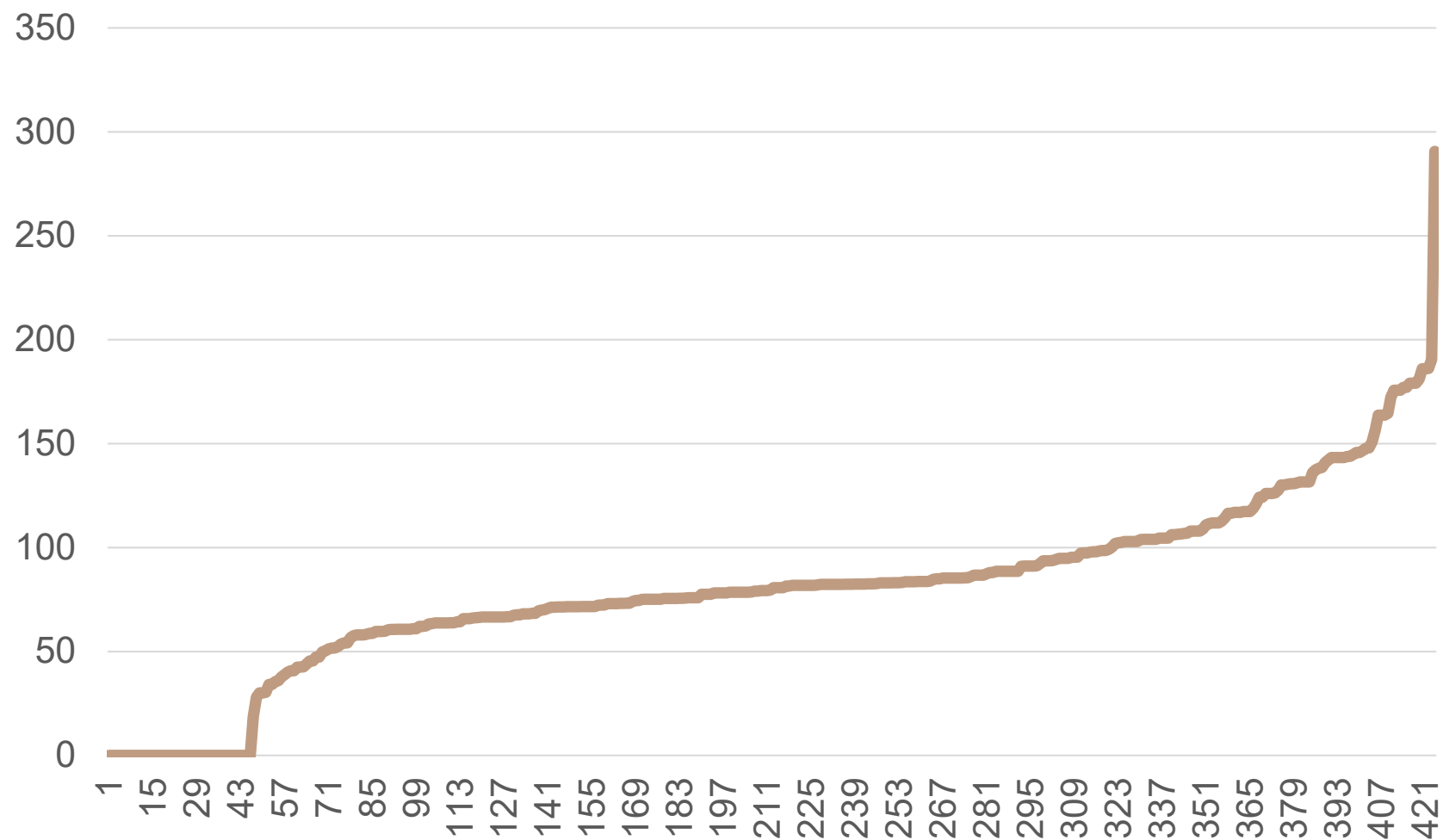
2017 MarkOnline enkeltmarker, forfrugt kløvergræs

Udn-N til Vinterkorn ff kløvergræs

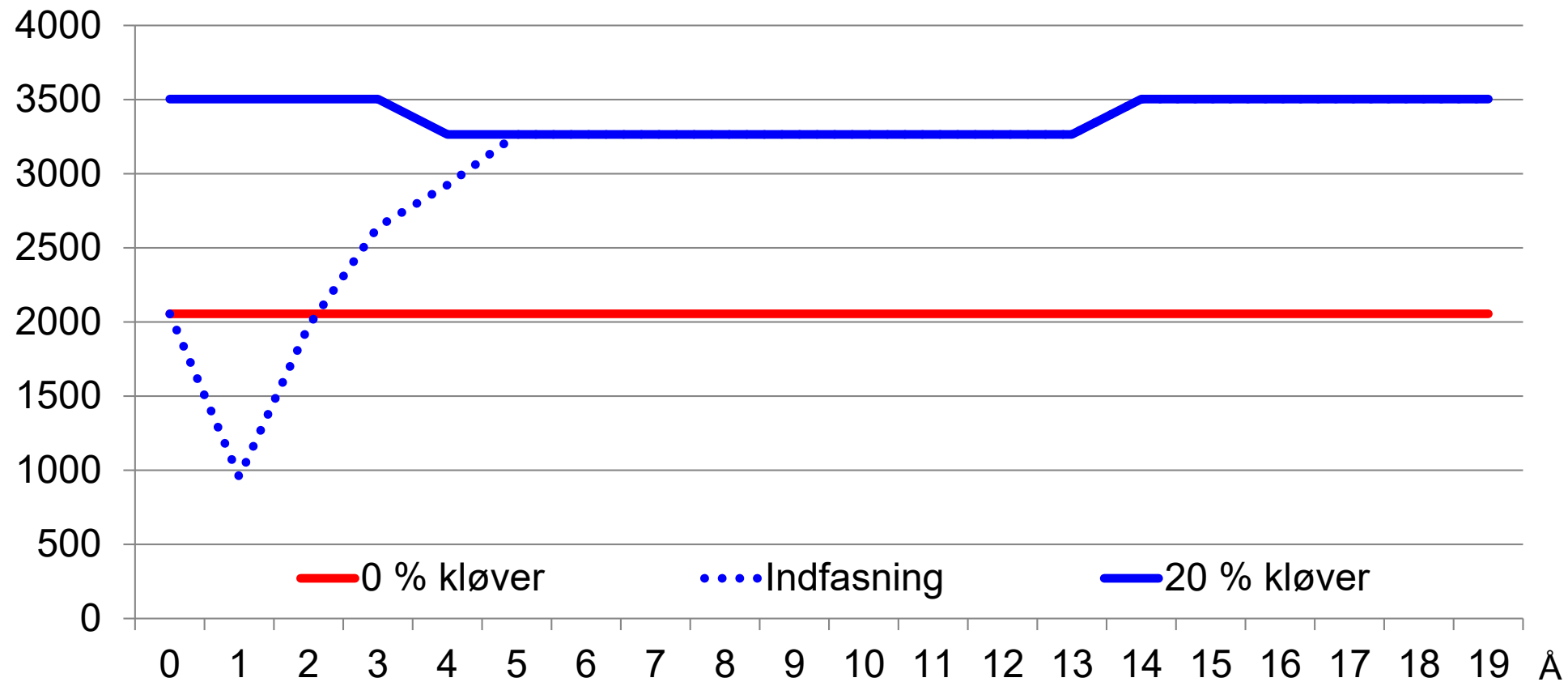


2017 MarkOnline enkeltmarker, forfrugt kløvergræs

Udn-N til Majs ff klgr. 988 total



DB II pr. ha.



Kilde: www.landbrugsinfo.dk; "Sammenligning af økologiske planteavlssædskifter med 0, 10 og 20 pct. kløvergræsgrøngødning"

Planteavlssædskifte uden kløvergræs

	tilført	forbrugt	udbytte	pris
Vårbyg med frøgræsudlæg	40	40	50,2	180
Frøgræs	120		820	11
Hestebønne	0		40	250
Vinterhvede	80	20	61,4	180
Havre	60		47,6	150
Vinterrug m rødkløver	60		45	170
	60	10		

Planteavlssædskifte med kløvergræs

N-respons		tilført	forfrugt	udbytte
12	Vårbyg med frøgræsudlæg	40	80	55
7	Frøgræs	120	40	1100
0	Hestebønne	0		40
9	Vinterhvede	120	20	65
12	Havre med kløvegræsudlæg	80		50
	Kløvergræs	0		0
		60	23	

	DBII ukl
Vårbyg med frøgræsudlæg	3294
Frøgræs	2983
Hestebønne	3664
Vinterhvede	4625
Havre	762
Vinterrug m rødkløver	341
<i>Gns pr ha</i>	2612

DBII mkl	
4158	Vårbyg med frøgræsudlæg
6063	Frøgræs
3664	Hestebønne
5273	Vinterhvede
1122	Havre med kløvegræsudlæg
-973	Kløvergræs
3218	<i>Gns pr ha</i>

Kløvergræs og sukkerroer i sædskiftet

	tilført	forfrugt	udbytte	pris	DBII
Hestebønne m frøgræsudlæg	0		40	250	3664
Frøgræs	140	20	1100	11	6063
Havre med kløvergræsudlæg	70		50	150	1122
Kløvergræs	0		0	0	-973
Vinterhvede	60	80	65	180	5273
Sukkerroer	90	40	40	655	9590
	60	23			4123

DBII m kl og sukkerroer			
	Hestebønne m frøgræsudlæg	3664	
	Frøgræs	6063	
Vårbyg med frøgræs	Havre med kløvergræsudlæg	1122	Vårbyg med frøgræsudlæg
Frøgræs	Kløvergræs	-973	Frøgræs
Hestebønne	Vinterhvede	5273	Hestebønne
Vinterhvede	Sukkerroer	9590	Vinterhvede
Havre		4123	Havre med kløvegræsudlæg
Vinterrug m rødkløver	341	-973	Kløvergræs
<i>Gns pr ha</i>	2612	3218	<i>Gns pr ha</i>

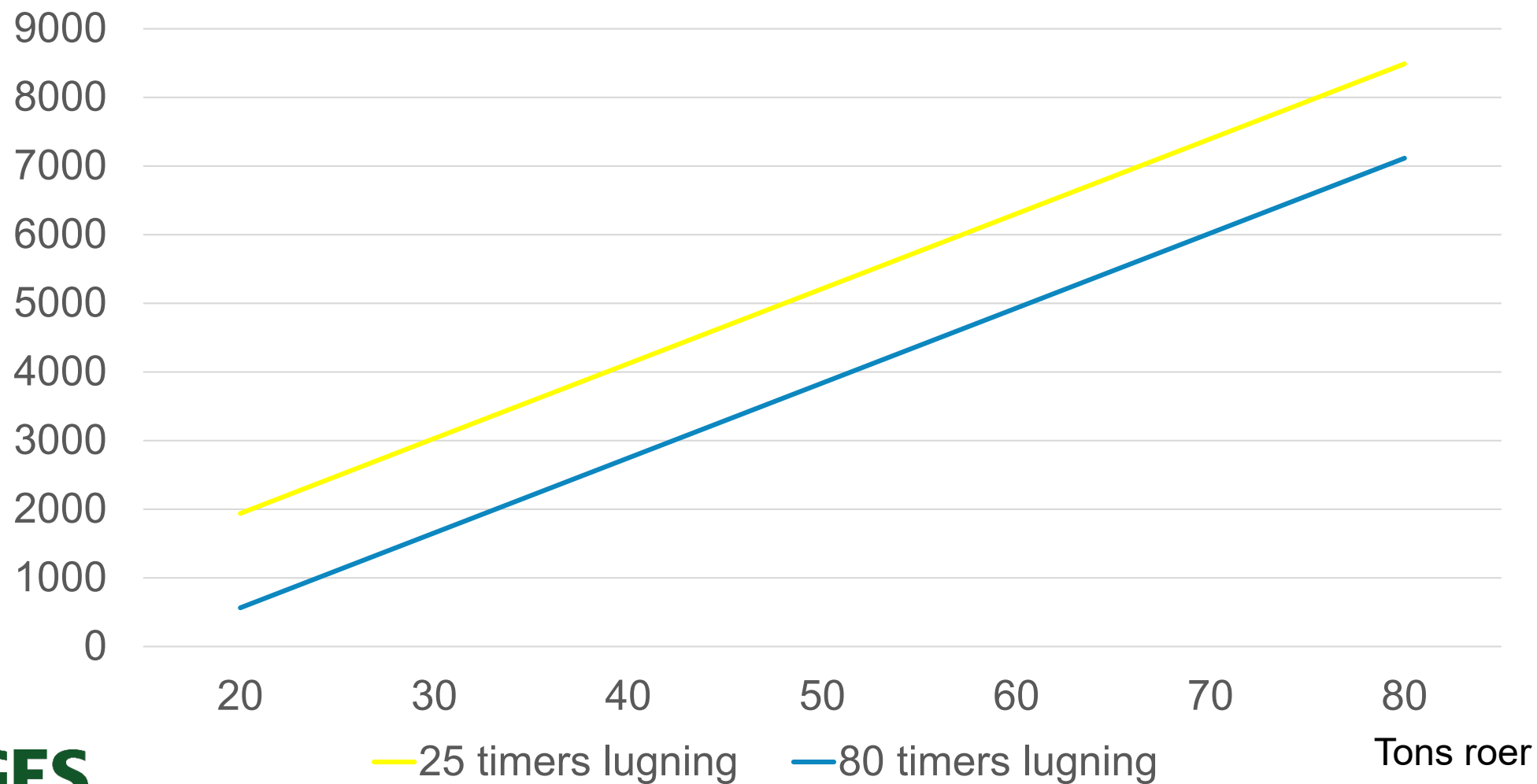
Sukkerroer øko 2018 med lugerobot pr. ha

Emne	Kvantum	Enhed	Pris	Beløb
Udbytte				
Roer uden top	40t		655	26.200
Bruttoudbytte				26.200
Stykomkostninger				
Roefrø udsæd	-1pk		1.700,00	-1.700
Husdyrgødning	-20ton		30	-600
K+ Na				0
Stykomkostninger i alt				-2.300
Dækningsbidrag pr ha				23.900
Maskin- og arbejdsomkostninger				
Pløjning	-1		675	-675
Gylleudbringning	-20		30	-600
Såbedsharvning	-2		160	-320
Roesåning	-1		550	-550
Tromling	-1		165	-165
Brænding	-1		1.500	-1500
Strigling	-2		250	-500
Håndhakning	-25 timer		150	-3750
Radrensning	-2		400	-800
Robotlugning	-2		1.300	-2600
Optagning af roer inkl. aftopning	-1		2.000	-2000
Renselæsser + kule	-1		750	-750
Øvrige opgaver				-100
I alt maskin- og arbejdsomkostninger				-14.310
DBII				9.590



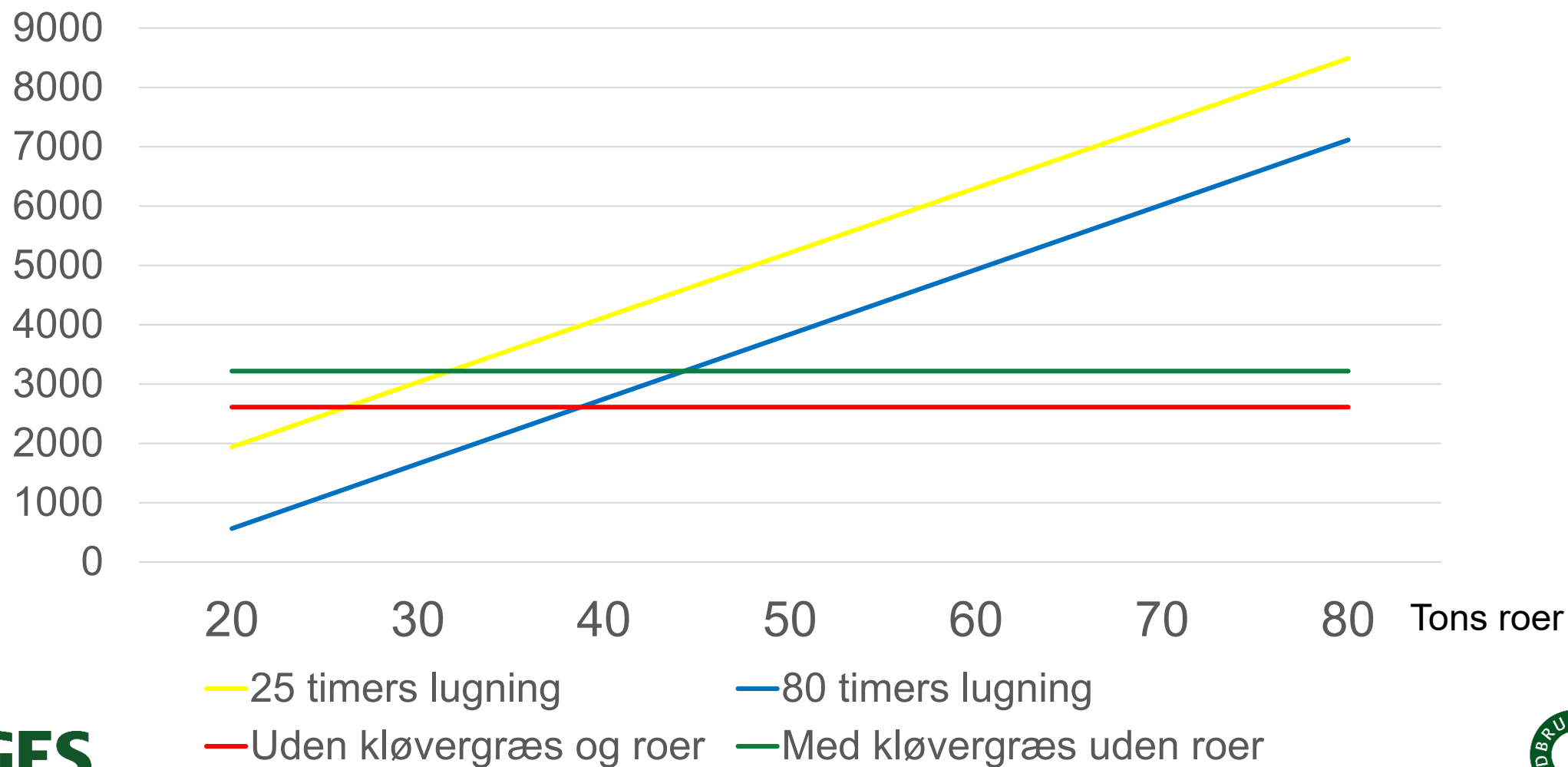
Udbytte og ukrudtsbekæmpelse, sukkerroer

Gennemsnit DBII i sukkerroesædskifte



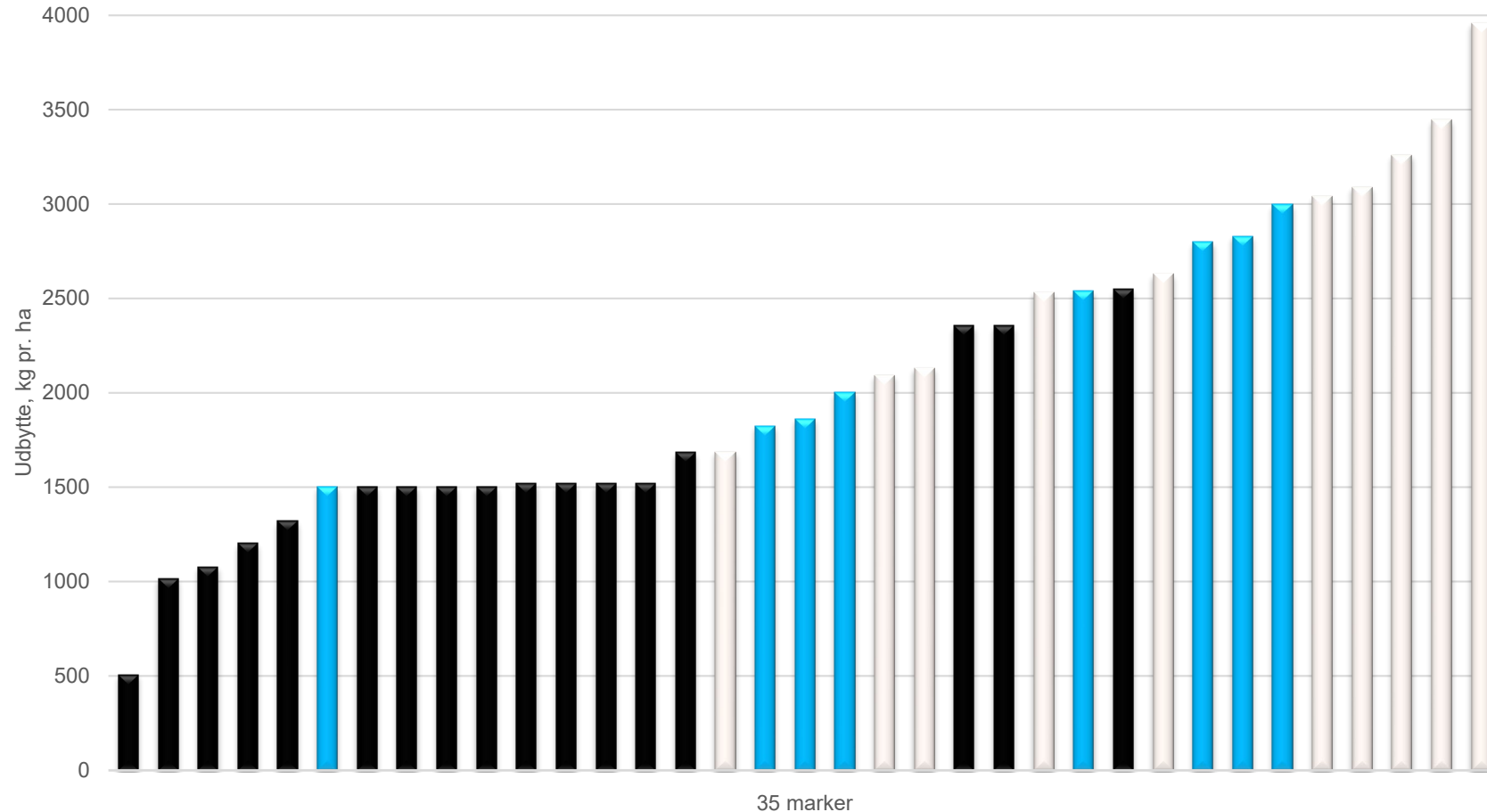
DBII sammenligning af sædskifter

Gennemsnit DBII i sukkerroesædskifte



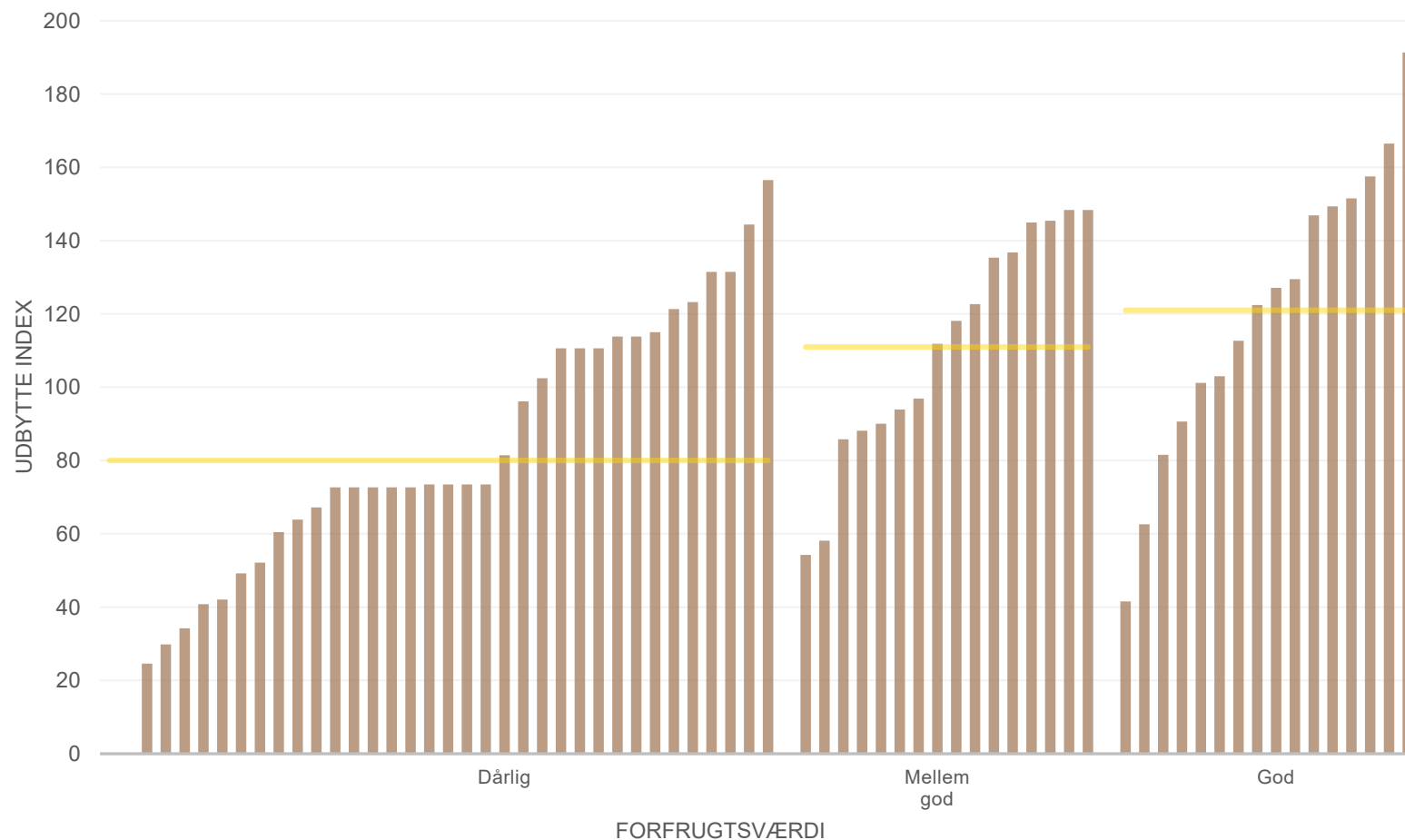


Udbytter i 35 økologiske vinterrapsmarker 2018



Udbytte fra 35 økologiske vinterrapsmarker (2 er ikke høstet) i 2018. Søjlerne farve henviser til markens forfrugtsværdi (lyse søjler = god forfrugtsværdi; blå søjler = mellem god forfrugtsværdi; mørke søjler = dårlig forfrugtsværdi). LandbrugsInfo-artikel

Udbytter i 68 økologiske vinterrapsmarker 2017/18



Udbytter for alle 68 marker (blå søjler), hvori der er foretaget registreringer over de første 2 projektår. Udbytteaksen er indekseret således at indeks 100 er det gennemsnitlige udbytte (20,7 hkg/ha). De orange linjer viser det gennemsnitlige udbytteindeks for marker med henholdsvis dårlig, mellem god og god forfrugt.

Foreløbige tal for 2019, ikke verificeret

